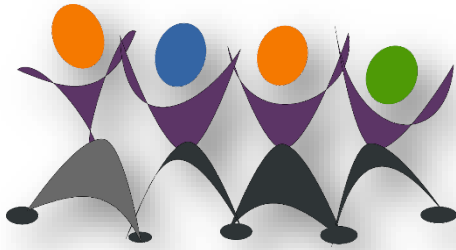


---

Centre  
de services scolaire  
Marguerite-Bourgeoys

Québec 



# RÈGLES DE FONCTIONNEMENT

DU SERVICE DE GARDE ET DE  
SURVEILLANCE DES DÎNEURS

**2023-2024**

**ÉCOLE  
ENFANT-SOLEIL**

**1615 rue Tassé | Saint-Laurent (Québec) | H4L 1R1**

Téléphone : 514 747-3065 poste 2 | Télécopieur : 514 747-3189  
Servicedegarde.Enfant-Soleil@csmb.qc.ca

**Direction : Agata Kajl**

**Technicienne ou technicien : Lina Hassoun**

# Table des matières

---

NOTE À L'INTENTION DES PARENTS	1
<b>CHAPITRE 1</b>	<b>1</b>
1. MISSION DU SERVICE DE GARDE	1
2. PROGRAMME D'ACTIVITÉS DU SERVICE DE GARDE	2
3. RÈGLES DE VIE DU SERVICE DE GARDE ET DE SURVEILLANCE DES DÎNEURS	2
<b>CHAPITRE 2 - GESTION ADMINISTRATIVE</b>	<b>3</b>
<b>DU SERVICE DE GARDE ET DE SURVEILLANCE DES DÎNEURS</b>	<b>3</b>
1. CLIENTÈLE	3
2. INSCRIPTION ET TRANSPORT SCOLAIRE	3
<i>a) Modification de la fréquentation</i>	4
<i>b) Inscription lors des journées pédagogiques</i>	4
3. HORAIRE DU SERVICE DE GARDE ET DE SURVEILLANCE DES DÎNEURS	4
4. TARIFICATION	6
<i>a) Frais de garde - Journée de classe</i>	6
<i>b) Frais de garde - Journée pédagogique</i>	6
<i>c) Frais de surveillance des dîneurs - Journée de classe</i>	6
<i>d) Frais bancaires</i>	6
<i>e) Frais de retard liés à l'arrivée des parents après les heures de fermeture</i>	6
5. PAIEMENT	7
<i>a) Modalités de paiement</i>	7
<i>b) Retard de paiement</i>	8
<i>c) Reçus pour fins fiscales</i>	8
6. SÉCURITÉ	9
<i>a) Ratio</i>	9
<i>b) Absence d'un élève</i>	9
<i>c) Changements de dernière minute</i>	9
<i>d) Départ des élèves</i>	9
<i>e) Activités extérieures à proximité de l'école</i>	9
<i>f) Mesures d'urgence – lieu de relocalisation</i>	10
7. SANTÉ	10
<i>a) Alimentation</i>	10
<i>b) Allergies</i>	13
<i>c) Maladie</i>	13
<i>d) Médicaments</i>	13
<i>e) Urgence</i>	13
8. COMMUNICATION	13
9. ORGANISATION DU SERVICE DE GARDE ET DE SURVEILLANCE DES DÎNEURS	14
<i>a) Déplacements et accueil</i>	14
<i>b) Effets personnels</i>	14
<i>c) Tenue vestimentaire</i>	14
10. FONDEMENTS LÉGAUX	15

## Note à l'intention des parents

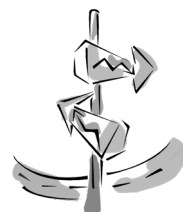
Vous trouverez dans cette brochure les règles de fonctionnement du service de garde et de surveillance des dîneurs auxquelles vous vous êtes engagés à respecter en signant le formulaire d'inscription de votre enfant ou en procédant à la réinscription par Mozaïk-Inscription (réinscription en ligne).

# CHAPITRE 1

---

## 1. MISSION DU SERVICE DE GARDE

**Les services de garde en milieu scolaire sont offerts aux élèves de l'éducation préscolaire et de l'enseignement primaire d'un centre de services scolaire, en dehors des périodes où des services éducatifs leur sont dispensés.**



**Les services de garde font partie du milieu de vie des élèves et contribuent dans le cadre du projet éducatif de l'école, à leur développement global.**

**Les services de garde en milieu scolaire poursuivent les objectifs suivants :**

- **Veiller au bien-être général des élèves et offrir un climat favorable à leur épanouissement;**
- **Assurer un soutien aux familles des élèves, notamment en offrant à ceux qui le désirent un lieu adéquat et, dans la mesure du possible, le soutien nécessaire pour leur permettre de réaliser leurs travaux scolaires après la classe;**
- **Assurer la santé et la sécurité des élèves, dans le respect des règles de conduite et des mesures de sécurité approuvées par le conseil d'établissement de l'école, conformément à l'article 76 de la *Loi sur l'instruction publique* (chapitre I-13.3).**

***Règlement sur les services de garde en milieu scolaire, c. I-13.3, r. 11***

## 2. PROGRAMME D'ACTIVITÉS DU SERVICE DE GARDE

Le programme d'activités du service de garde s'inscrit de manière cohérente dans le projet éducatif de l'école. Il tient compte des caractéristiques des élèves et permet leur développement global sur les plans physique et moteur, affectif, social, langagier et cognitif. Le programme éducatif est soumis pour avis au conseil d'établissement. Par la suite, il est communiqué aux parents par affichage, à l'entrée du service de garde.

Une période pour la réalisation des travaux scolaires est prévue à l'horaire.<sup>1</sup> Le personnel du service de garde supervise cette période en fournissant de l'aide, lorsque possible, mais ne s'assure pas de l'exactitude des travaux. Une supervision des parents demeure nécessaire.

*Nous vous suggérons de préciser le déroulement d'une journée-type.*

<i>7h à 7h50</i>	<i>Activités libres (dessins, jeux de société, etc.) et activités de plein air</i>
<i>11h38 à 12h53</i>	<i>Période du dîner incluant une période de plein air ou de jeux</i>
<i>15h à 17h15</i> <i>15h23 à 17h15</i>	<i>Pour le préscolaire 4 et 5 ans: collation et activités dirigées</i> <i>Pour le primaire : collation, période de travaux scolaires et activités dirigées.</i>

## 3. RÈGLES DE VIE DU SERVICE DE GARDE ET DE SURVEILLANCE DES DÎNEURS

Les règles de vie et les conséquences prévues au manquement sont inspirées du code de vie de l'école afin d'assurer une continuité entre le service de garde et de surveillance des dîneurs et les classes. Ces règles sont inscrites à l'agenda de votre enfant ou affichées à l'entrée du service de garde. Votre collaboration est sollicitée afin de permettre une complémentarité entre l'école et la famille.

*Un élève présentant un comportement inadéquat pourrait être suspendu pour une période déterminée par la direction. Si le comportement persiste, une expulsion pourrait s'en suivre.*



<sup>1</sup> Règlement sur les services de garde en milieu scolaire, I-13.3, r.11, a.2 (Règlement adopté en vertu de la Loi sur l'instruction publique (RLRQ, c. I-13.3, a. 454.1))

# CHAPITRE 2

---

## GESTION ADMINISTRATIVE DU SERVICE DE GARDE ET DE SURVEILLANCE DES DÎNEURS

### 1. CLIENTÈLE

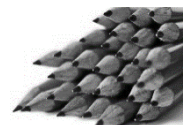
Tous les élèves du territoire à qui le Centre de services scolaire Marguerite-Bourgeoys (CSSMB) a la responsabilité de dispenser des services d'enseignement au préscolaire et au primaire, ont accès, au service de garde en milieu scolaire de l'école de leur secteur, et ce, tout au long des journées du calendrier scolaire où des services éducatifs sont offerts.

Des informations complémentaires seront remises aux parents dont les enfants sont gardés dans une école autre que celle où ils sont scolarisés.

Le service de surveillance des dîneurs dans les écoles primaires est offert aux élèves du préscolaire et du primaire dûment inscrits à l'école. Ce service est assuré par le personnel qualifié engagé par le CSSMB. En conformité avec la *Politique des services de garde et de la surveillance des dîneurs*, ce service doit s'autofinancer.

### 2. INSCRIPTION ET TRANSPORT SCOLAIRE

Une fiche d'inscription doit être remplie pour tout élève fréquentant le service de garde et de surveillance des dîneurs, et ce, annuellement. La fiche d'inscription permet de préciser, entre autres, les périodes prévues de fréquentation hebdomadaire. Le service de garde et de surveillance des dîneurs ne peut pas répondre aux besoins de garde ou de surveillance de dernière minute.



Le service de garde et de surveillance des dîneurs n'est pas une halte-garderie. En conséquence, l'élève inscrit au service de garde n'a pas droit au transport scolaire pour les périodes où il y est inscrit.

Exemples :

	Droit au transport scolaire le matin	Droit au transport scolaire le soir
Élève inscrit au service de garde <b>le matin</b>	NON	OUI
Élève inscrit au service de garde <b>le soir</b>	OUI	NON
Élève inscrit au service de garde <b>le matin et le soir</b>	NON	NON

### **a) Modification de la fréquentation**

Lorsqu'il y a un changement de fréquentation de l'enfant, vous devez en informer la technicienne ou le technicien du service de garde et remplir le formulaire « Avis de modification de la fréquentation ». Veuillez prévoir, pour tout changement de fréquentation, un préavis de cinq jours ouvrables avant l'ajustement de la facturation et l'application du changement, incluant le transport.

### **b) Inscription lors des journées pédagogiques**

Un formulaire d'inscription spécifique aux journées pédagogiques doit être rempli et la date limite d'inscription doit être respectée pour assurer une place à l'enfant.

Veillez noter que lors de ces journées, il n'y a pas de transport scolaire régulier.



#### Modalités d'inscription :

Vous recevrez une feuille d'inscription pour les journées pédagogiques que vous devez retourner dûment remplie et signée, avant la date limite. Après la date limite, votre enfant ne pourra pas y participer. Cette modalité permet de prévoir un personnel suffisant et une planification efficace.

Sur le formulaire vous avez des dates à respecter pour une modification ou une annulation sans frais.

Il est de votre responsabilité de vous assurer que la feuille d'inscription est bien reçue par la technicienne.

Lors des journées pédagogiques, le service de garde offre :

- un service à l'école;
- à l'occasion, un service optionnel qui se traduit par l'utilisation d'une ressource externe (animation spéciale ou sortie) et qui implique un coût supplémentaire.

## **3. HORAIRE DU SERVICE DE GARDE ET DE SURVEILLANCE DES DÎNEURS**

### **a) Le service de surveillance des dîneurs est ouvert :**

- I) à partir du 31 août 2023;
- II) les journées de classe selon l'horaire ci-dessous;

<b>Journées de classe</b>	<b>Préscolaire</b>	<b>Primaire</b>
Midi	11h38 à 12h53	11h38 à 12 h53

**b) Le service de surveillance des dîneurs est fermé :**

- I) lors des journées pédagogiques, selon le calendrier scolaire;
- II) lors des jours fériés;
- III) durant la période des fêtes du 25 décembre 2023 au 5 janvier 2024 inclusivement;
- IV) en cas d'intempérie ou de force majeure;
- V) durant la semaine de relâche scolaire du 4 au 8 mars 2024;
- VI) à compter du 25 juin 2024 (inclusivement).

**c) Le service de garde est ouvert :**

- I) à partir du 29 août 2023;
- II) les journées de classe et les journées pédagogiques selon le calendrier scolaire (voir l'horaire ci-dessous);

<b>Journées de classe</b>	<b>Précolaire</b>	<b>Primaire</b>
Matin (avant les classes)	7h à 7h50	7h à 7h50
Midi	11h38 à 12h53	11h38 à 12h53
Après-midi (après les classes)	15h à 18h	15h23 à 18h
<b>Journées pédagogiques</b>	7h à 18h	7h à 18h

**d) Le service de garde est fermé :**

- I) lors des jours fériés;
- II) durant la période des fêtes du 25 décembre 2023 au 5 janvier 2024 inclusivement;
- III) en cas d'intempérie ou de force majeure;
- IV) durant la semaine de relâche scolaire du 4 au 8 mars 2024;
- V) à compter du 25 juin 2024 (inclusivement).

Le calendrier scolaire de l'école est annexé aux règles de fonctionnement.

## 4. TARIFICATION

### a) *Frais de garde - Journée de classe*

- La contribution financière parentale maximale est de 9,20 \$ par jour pour un enfant ayant un statut régulier, lequel se définit par une fréquentation du service de garde **au moins deux périodes par jour**.

<i>TARIF RÉGULIER</i>	
Avant les classes	2,50 \$
Midi	2,75 \$
Après les classes	6,45 \$

- La contribution financière parentale pour un enfant ayant un statut sporadique, lequel se définit par une fréquentation du service de garde une seule période par jour est déterminée selon les périodes de fréquentation comme indiqué au tableau ci-dessous:

<i>TARIF SPORADIQUE</i>	
Avant les classes	2,50 \$
Midi	2,75 \$
Après les classes	7,95 \$

En cas d'absence, les frais de garde seront facturés comme précisé à la fiche d'inscription, cela prévaut également lors des journées de sortie scolaire.

### b) *Frais de garde - Journée pédagogique*

La contribution financière parentale est de 9,75\$ par jour. Une **contribution supplémentaire** peut être demandée pour la tenue de certaines activités optionnelles.

En cas d'absence, les frais seront facturés pour tous les enfants inscrits à la journée.

### c) *Frais de surveillance des dîneurs - Journée de classe*

La contribution financière parentale est de 2,75 \$ par jour pour un élève ayant un statut dîneur.

En cas d'absence, les frais de garde pour le statut dîneur seront facturés comme précisé à la fiche d'inscription.

### d) *Frais bancaires*

Des frais supplémentaires de l'ordre de 5 \$ seront ajoutés à l'état de compte pour tout chèque sans provision ou chèque refusé par l'institution financière.

### e) *Frais de retard liés à l'arrivée des parents après les heures de fermeture*

Après l'heure de fermeture (18 h) un constat de retard devra être signé et des frais seront ajoutés à votre état de compte, à raison de 13,00\$ par tranche de 15 minutes. Les retards récurrents et constants ne seront pas tolérés.



## 5. PAIEMENT

### a) Modalités de paiement

Un état de compte sera envoyé par transmission électronique (courriel) à la fin de chaque mois à tous les usagers. Pour le mois de juin, l'envoi de l'état de compte sera effectué au début du mois de juin, en prévision de la fin d'année scolaire. Les frais de garde et de surveillance des dîneurs sont payables par Internet et **exceptionnellement**, par chèque ou en argent comptant. Vous devrez effectuer votre paiement à la réception de l'état de compte<sup>2</sup>.

**Il est obligatoire d'effectuer un paiement par enfant (Internet, chèque ou argent).**



#### INTERNET

Le paiement Internet est sécuritaire et favorisé. Vous pouvez adhérer au mode de paiement par Internet en tout temps.

- 1- Sélectionner l'option « Payer » sur le site Internet de votre institution financière.
- 2- Faire l'ajout d'une facture ou d'un fournisseur.
- 3- Sélectionner le fournisseur, selon votre institution financière.  
**Attention** : il y a également un fournisseur « Marguerite-Bourgeois » pour les effets scolaires. Vous devez donc choisir le bon fournisseur pour les services de garde, selon le tableau :

	NOM DU FOURNISSEUR
Banque de Montréal	CSS Marguerite-Bourgeois – Service de Garde
Banque Laurentienne	CSS MARGUERITE-BOUR. S-GARDE
Banque Nationale	CSS MARGUERITE-BOURGEOYS (SERVICE DE GARDE)
Banque Royale (RBC)	CSS MARGUERITE-BOURGEOYS SERV-GARDE
Banque Scotia	CSS MARGUERITE-BOUR. S-GARDE
Banque TD	Centre de services scolaire Marguerite-Bourgeois service de garde
Caisses Desjardins	CSS Marguerite-Bourgeois – Service de garde
CIBC	CSS MARG.BOURG. SERVICE GARDE
HSBC	CSS MARG BOURGEOYS-SERVICE DE GARDE
Tangerine	Css Marguerite-bourgeois-service De Garde

- 4- Inscrire le numéro de référence indiqué sur l'état de compte de votre enfant pour le service de garde ou de surveillance des dîneurs, et ce, sans espace. **Le numéro contient 18 caractères alphanumériques et commence par SG.**
- 5- Effectuer le paiement selon la procédure habituelle de votre institution financière. Prévoir un délai de 3 à 5 jours pour le traitement de votre paiement.

---

<sup>2</sup> Veuillez noter que le service de garde d'une école peut exiger que les parents paient le service au début de chaque mois, sans contrevenir à aucune loi applicable (art.188 à lire avec l'article 192 de la Loi sur la protection du consommateur, RLRQ, chapitre P-40.1).

Si vous avez besoin d'aide pour effectuer votre paiement Internet, vous devez communiquer avec le service à la clientèle de votre institution financière.

Un numéro de référence distinct, par enfant, sera attribué à chacun des payeurs. Les relevés fiscaux seront émis au nom de la personne, selon le numéro de référence utilisé. **Suite à un paiement, il est donc important de vérifier le nom du payeur sur l'état de compte de votre enfant.** Le numéro de référence est spécifique à une école. **Lors d'un changement d'école, un numéro de référence différent vous sera attribué par la nouvelle école.**



### CHÈQUE

Le chèque doit être libellé au nom de l'école. Le nom et le numéro de fiche de l'élève doivent être indiqués sur le chèque.

### ARGENT

Lors de la réception d'argent comptant, un reçu sera remis au payeur. Le reçu est la seule preuve de la réception du paiement en argent, il est donc important de le conserver. Le paiement en argent doit être exact, aucune monnaie ne sera remise.



### *b) Retard de paiement*

Aucun retard de paiement ne sera accepté. Le non-respect des ententes financières peut mettre fin à l'entente de service, et par conséquent, l'élève peut se voir refuser l'accès au service de garde et de surveillance des dîneurs. Veuillez prendre note que les montants impayés constituent une dette au Centre de services scolaire Marguerite-Bourgeoys et que celle-ci, sera toujours en vigueur même s'il survenait un changement d'école ou un changement de centre de services scolaire.

### *c) Reçus pour fins fiscales*

À la fin février, l'école remettra des reçus pour fins fiscales (provincial et fédéral compte tenu des dispositions législatives régissant les services de garde en milieu scolaire et de surveillance des dîneurs). **Le reçu sera fait à l'ordre du payeur des frais.** Il est donc important de vérifier le nom du payeur inscrit sur l'état de compte, et ce, tous les mois. Le numéro d'assurance sociale (NAS) est obligatoire pour chaque payeur.

FRAIS	FÉDÉRAL	PROVINCIAL
Frais de garde régulier - jours de classe	Admissible	Non admissible
Frais de garde sporadique - jours de classe	Admissible	Admissible
Frais de surveillance des dîneurs	Admissible	Admissible
Frais de garde - journées pédagogiques	Admissible	Non admissible
Frais de garde - journées pédagogiques (écart entre le tarif à 9,20 \$ et celui de la journée pédagogique)	Admissible	Admissible
Frais d'activités - journées pédagogiques (activité optionnelle)	Non admissible	Non admissible
Frais de retard	Admissible	Admissible
Frais pour les chèques sans provision	Non admissible	Non admissible
Frais de repas/collations	Non admissible	Non admissible

## 6. SÉCURITÉ

### *a) Ratio*

Service de garde : Chaque groupe est composé d'un maximum de vingt élèves sous la responsabilité d'une éducatrice ou d'un éducateur. Pour le préscolaire 4 ans, chaque groupe est composé d'un maximum de dix-sept élèves sous la responsabilité d'une éducatrice ou d'un éducateur.

Service de surveillance des dîneurs : Chaque groupe est composé d'un maximum de trente-cinq élèves sous la responsabilité d'une surveillante ou d'un surveillant.

### *b) Absence d'un élève*

Lorsque votre enfant doit s'absenter de l'école (service de garde et de surveillance des dîneurs et classe), vous devez en informer le technicien ou la technicienne au 514 747-3065 poste 2.

### *c) Changements de dernière minute*

Toute demande de changement de dernière minute (moins de 5 jours ouvrables) quant à l'horaire de garde ou de surveillance de l'enfant, ne pourra être considérée, et ce, pour des raisons de sécurité et de responsabilité.

### *d) Départ des élèves*

Les membres du personnel du service de garde et de surveillance des dîneurs doivent s'assurer que chaque élève quitte le service avec son parent ou toute autre personne autorisée à venir le chercher, à moins que ce parent ait consenti, par écrit, à ce que celui-ci retourne seul à la maison.<sup>3</sup>

Pour des raisons de sécurité, lorsque la personne autorisée à venir chercher l'enfant n'est pas connue du personnel, une pièce d'identité sera demandée.

Lorsque le parent désire que son enfant quitte seul le service de garde, il doit convenir d'une entente préalable avec la technicienne ou le technicien en service de garde. Pour des raisons de sécurité et d'organisation, l'heure de départ doit être fixe et déterminée à l'avance. Le service de garde ne peut pas autoriser le départ seul d'un enfant selon un horaire variable.

Le personnel du service de garde et de surveillance des dîneurs ne peut pas laisser un enfant partir seul à la suite d'un appel téléphonique ou d'un message par courriel de la part du parent.

### *e) Activités extérieures à proximité de l'école*

---

<sup>3</sup> Règlement sur les services de garde en milieu scolaire, I-13.3, r.11, a.14 (Règlement adopté en vertu de la Loi sur l'instruction publique (RLRQ, c. I-13.3, a. 454.1)

**Pour des raisons de sécurité, le CSSMB juge important que cette obligation prévue au Règlement s'applique également au service de surveillance des dîneurs.**

Il est possible que l'enfant participe à des activités extérieures à proximité de l'école (parc) et ce, en présence du personnel de l'école. Veuillez noter que la signature de la fiche d'inscription (papier ou électronique) fait foi de consentement.

### *f) Mesures d'urgence – lieu de relocalisation*

Lors de mesures d'urgence, il peut s'avérer nécessaire de relocaliser les élèves du service de garde et de surveillance des dîneurs.

Voici les coordonnées du lieu de relocalisation : **Centre des Loisirs au 1375 rue Grenet.**

## 7. SANTÉ

### *a) Alimentation*

Les aliments apportés de la maison permettent à votre enfant d'avoir l'énergie nécessaire en après-midi. Choisir des aliments gagnants :

- une bonne dose de légumes et de fruits ;
- des aliments protéinés (viande, produits laitiers, poisson, œufs, légumineuses, etc.) ;
- des aliments à grains entiers (pain, pâtes alimentaires, bagel, tortilla, etc.) ;
- de l'eau comme choix de boisson ;

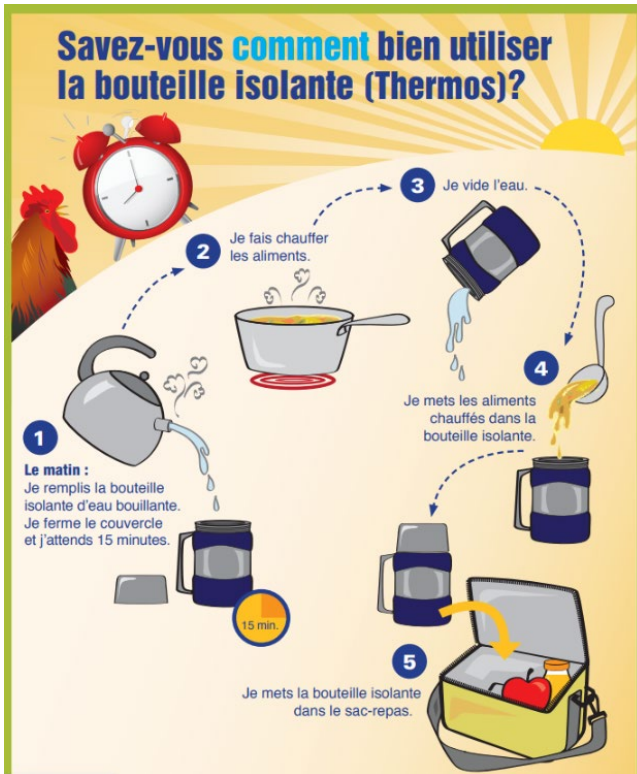
Une collation est offerte en après-midi au service de garde, les lundis, mercredis et vendredis (milieux défavorisés).



- Il est interdit d'apporter des aliments contenant des noix ou des arachides étant donné la présence d'allergies chez certaines élèves.
- Il est important de noter que les contenants de verre sont interdits pour des raisons de sécurité.
- Vous avez la possibilité de commander les repas de votre enfant avec le service de traiteur **Le Garde-manger pour tous**.
- Les commandes se font en ligne à <https://www.repasecole.com>
- Vous devez régler la facturation des repas directement avec le traiteur. Le paiement par carte de crédit se fait en ligne au coût de **6,00\$** par repas.
- Vous pouvez les rejoindre au (514) 931-1523.
- **\*\*Pour les parents utilisateurs du service traiteur (commande en ligne), vous devez prévoir un repas pour votre enfant lors des sorties scolaires.**
- Le programme de la mesure alimentaire débutera le 31 août 2023, pour les parents qui ont reçu une confirmation. Le tarif pour le repas est de **1,30 \$** par jour.

Voici quelques conseils afin de conserver les aliments de façon sécuritaire.





Pour plus d'information, visitez le site Internet : [Lien](#)

### ***b) Allergies***

Le parent est responsable de fournir à l'école un ou des auto-injecteurs d'épinéphrine<sup>md</sup> si l'élève a des allergies le nécessitant.

### ***c) Maladie***

Nous ne pouvons pas accepter les élèves qui présentent des signes de maladie, entre autres, des vomissements et de la fièvre. Advenant une telle situation, nous vous appellerons immédiatement afin que vous veniez chercher votre enfant dans les plus brefs délais.

### ***d) Médicaments***

Si un enfant doit prendre des médicaments durant les périodes du service de garde et de surveillance des dîneurs, seuls les médicaments prescrits apportés dans leur contenant d'origine portant l'étiquette autocollante de la pharmacie pourront être distribués à l'élève par le personnel. Au préalable, le parent doit remplir le formulaire « Autorisation de distribution et d'administration de médicaments prescrits ».

### ***e) Urgence***

S'il survient une maladie ou un accident sérieux, le personnel de l'école prendra les mesures nécessaires (administrer l'Epipen, appeler le service d'urgence, donner les premiers soins). Le personnel avisera le plus tôt possible le parent de l'élève ou toute autre personne que ce dernier a désignée sur la fiche d'inscription de cet élève.

Si un transport par ambulance doit être effectué, les frais seront entièrement à la charge des parents.

## **8. COMMUNICATION**

Le service de garde et de surveillance des dîneurs est sous la responsabilité de la direction d'école.

La direction de l'école et la technicienne ou le technicien du service de garde et de la surveillance des dîneurs sont les personnes aptes à répondre aux questions relatives à l'utilisation du service au sein de l'établissement. La technicienne ou le technicien soutient la direction et voit au bon fonctionnement du service de garde et de la surveillance des dîneurs.

Les parents qui désirent communiquer avec la technicienne ou le technicien du service de garde et de la surveillance des dîneurs pourront le faire **par téléphone au 514 747-3065 poste 2 ou par courriel ([Servicedegarde.Enfant-Soleil@csmb.qc.ca](mailto:Servicedegarde.Enfant-Soleil@csmb.qc.ca))**

Si vous désirez parler personnellement à l'éducatrice ou l'éducateur de votre enfant, il est préférable de prendre un rendez-vous. En effet, lorsque vous venez chercher votre enfant, l'éducatrice ou l'éducateur a la supervision du groupe et il ne peut vous accorder le temps et l'attention nécessaires. Des discussions ne doivent pas perturber le déroulement des activités pour le bien de tous.

Une boîte aux lettres est installée au service de garde et à l'entrée du secrétariat pour recevoir les messages, les formulaires d'inscription et les paiements (Veuillez-vous assurer d'identifier à l'endos de votre chèque le nom et le groupe de votre enfant, ainsi que sur l'enveloppe).

Vous pouvez également déposer les documents destinés au service de garde dans la boîte aux lettres à l'extérieur de l'école, au mur, à droite de l'escalier principal.

## 9. ORGANISATION DU SERVICE DE GARDE ET DE SURVEILLANCE DES DÎNEURS

### a) Déplacements et accueil

**7h à 7h50** Le matin, vous devez accompagner votre enfant à la porte du service de garde.

**15h à 18h** Après la classe, une éducatrice accueille les parents qui viennent chercher leur enfant. Vous devez attendre votre enfant à l'extérieur.

Le numéro de poste pour rejoindre l'éducatrice à l'accueil du service de garde est le 5104.

**Certaines activités extérieures peuvent se dérouler au parc derrière l'école. La préparation de votre enfant peut être plus longue.**

### b) Effets personnels

Tous les effets personnels de l'enfant doivent être identifiés, incluant le sac-repas. Le service de garde et de surveillance des dîneurs n'assume aucune responsabilité concernant les objets perdus.

### c) Tenue vestimentaire

Les espadrilles sont obligatoires pour les activités au gymnase. De plus, veuillez habiller vos enfants en tenant compte de la température, car des périodes d'activités à l'extérieur sont prévues.



## 10. FONDEMENTS LÉGAUX

Le gouvernement du Québec a établi, par le *Règlement sur les services de garde en milieu scolaire*, en accord avec l'article 454.1 de la *Loi sur l'instruction publique* (LIP) les normes relatives aux services de garde en milieu scolaire au Québec,

Le conseil d'établissement, en accord avec l'article 256 de la LIP, convient, avec la direction de l'école, des modalités d'organisation du service de garde.

Le rôle et les pouvoirs du conseil d'établissement sont circonscrits dans la LIP (approuver les règles de conduite et de sécurité, approuver l'utilisation des locaux, adopter les règles de fonctionnement du service de garde sur proposition du directeur de l'école).

Conformément à l'article 256 de la LIP, le conseil d'établissement peut former un comité de parents du service de garde composé de la technicienne ou du technicien du service de garde, de la direction de l'école ou de son représentant et de 3 à 5 parents élus par et parmi les parents d'élèves qui fréquentent ce service. Ce comité peut faire au directeur d'école, au conseil d'établissement et au Centre de services scolaire, ses recommandations à l'égard des services de garde, notamment sur les contributions financières exigées pour ces services.

De plus, conformément à l'article 292 de la LIP, le Centre de services scolaire, qu'elle organise ou non le transport le midi pour permettre aux élèves d'aller dîner à domicile, assure la surveillance des élèves qui demeurent à l'école, selon les modalités d'organisation de ce service et les contributions financières convenues avec le conseil d'établissement.

En dernier lieu, le *Règlement de délégation de pouvoirs (CA-1-2020)* du Centre de services scolaire prévoit ce qui suit :

Règle no 75

Le conseil d'établissement détermine le montant de la contribution financière des utilisateurs du service de garde, dans le respect des règles budgétaires du ministère.

Règle no 77

Le conseil d'établissement détermine le montant de la contribution financière des utilisateurs du service de surveillance des dîneurs, dans le respect des règles budgétaires du ministère.

# ANNEXE : CALENDRIER SCOLAIRE DE L'ÉCOLE



JUILLET 2023							AOÛT 2023							SEPTEMBRE 2023								
d	l	m	m	j	v	s	d	l	m	m	j	v	s	d	l	m	m	j	v	s		
						1				1	2	3	4	5							1	2
2	3	4	5	6	7	8	6	7	8	9	10	11	12	3	4	5	6	7	8	9		
9	10	11	12	13	14	15	13	14	15	16	17	18	19	10	11	12	13	14	15	16		
16	17	18	19	20	21	22	20	21	22	23	24	25	26	17	18	19	20	21	22	23		
23	24	25	26	27	28	29	27	28	29	30	31			24	25	26	27	28	29	30		
30	31																					

OCTOBRE 2023							NOVEMBRE 2023							DÉCEMBRE 2023						
d	l	m	m	j	v	s	d	l	m	m	j	v	s	d	l	m	m	j	v	s
1	2	3	4	5	6	7	5	6	7	8	9	10	11						1	2
8	9	10	11	12	13	14	12	13	14	15	16	17	18	3	4	5	6	7	8	9
15	16	17	18	19	20	21	19	20	21	22	23	24	25	10	11	12	13	14	15	16
22	23	24	25	26	27	28	26	27	28	29	30			17	18	19	20	21	22	23
29	30	31												24	25	26	27	28	29	30
														31						

JANVIER 2024							FÉVRIER 2024							MARS 2024							
d	l	m	m	j	v	s	d	l	m	m	j	v	s	d	l	m	m	j	v	s	
		1	2	3	4	5	6					1	2	3						1	2
7	8	9	10	11	12	13	4	5	6	7	8	9	10	3	4	5	6	7	8	9	
14	15	16	17	18	19	20	11	12	13	14	15	16	17	10	11	12	13	14	15	16	
21	22	23	24	25	26	27	18	19	20	21	22	23	24	17	18	19	20	21	22	23	
28	29	30	31				25	26	27	28	29			24	25	26	27	28	29	30	
														31							

AVRIL 2024							MAI 2024							JUIN 2024								
d	l	m	m	j	v	s	d	l	m	m	j	v	s	d	l	m	m	j	v	s		
		1	2	3	4	5	6					1	2	3	4							1
7	8	9	10	11	12	13	5	6	7	8	9	10	11	2	3	4	5	6	7	8		
14	15	16	17	18	19	20	12	13	14	15	16	17	18	9	10	11	12	13	14	15		
21	22	23	24	25	26	27	19	20	21	22	23	24	25	16	17	18	19	20	21	22		
28	29	30					26	27	28	29	30	31		23	24	25	26	27	28	29		
														30								

	CONGÉ		COLLOQUE CSMB		JOURNÉES PÉDAGOGIQUES		½ JOURNÉE D'ACCUEIL ½ JOURNÉE PÉDAGOGIQUE
--	-------	--	---------------	--	-----------------------	--	--

- ◆ 180 jours de classe
  - △ 12 journées pédagogiques
  - 5 journées pédagogiques mobiles (discretion des écoles)
  - ☆ 2 journées pédagogiques à fixer après le 15 avril, s'il y a lieu
  - ◇ 1 journée pédagogique déjà fixée par les DGA
- Dates en rouge** : Rencontre des parents
- | FIN D'ÉTAPES |           |
|--------------|-----------|
| ⇒ 3 novembre | 44 jours  |
| ⇒ 9 février  | 56 jours  |
| ⇒ 21 juin    | 80 jours  |
|              | 180 jours |

**DATES À RETENIR & HORAIRE DE L'ÉCOLE :** Voir au verso du calendrier 📄

NB. : Le 29 septembre 2023, jour de la prise des présences pour la fréquentation scolaire.

## Dates à retenir

ÉVÉNEMENT	DATE
Rencontres pour les groupes du <b>préscolaire: 4 et 5 ans</b>	Lundi 28 août 2023 de 18h15 à 19h30
Paiement des effets scolaires <i>Au secrétariat (chèque ou comptant seulement)</i>	Mercredi 20 septembre 2023 de 16h00 à 19h00 Jeudi 21 septembre 2023 de 16h00 à 19h00
Rencontres pédagogiques pour les groupes du <b>primaire</b>	Jeudi 21 septembre 2023 entre 18h00 et 20h30
Assemblée générale	Jeudi 21 septembre 2023 de 19h00 à 20h00
Photo scolaire	Vendredi 13 octobre 2023 <i>Mettez-vous en beauté pour la photo !</i>
1 <sup>re</sup> communication écrite (au plus tard le 15 octobre 2023)	Vendredi 13 octobre 2023
<b>Fin de l'étape 1</b>	<b>Vendredi 3 novembre 2023</b>
Remise des notes	Lundi 6 novembre 2023 à midi
Rencontre des parents <i>(Rencontre pour tous les parents, sur rendez-vous)</i>	Jeudi 16 novembre 2023 en soirée Vendredi 17 novembre 2023
Remise du bulletin de l'étape 1 (MOZAÏK) <i>(au plus tard le 20 novembre 2023)</i>	Jeudi 16 novembre 2023
<b>Fin de l'étape 2</b>	<b>Vendredi 9 février 2024</b>
Remise des notes	Au plus tard le mardi 20 février 2024 à midi
Rencontre des parents <i>(Rencontre sur rendez-vous)</i>	Jeudi 29 février 2024 en soirée Vendredi 1 <sup>er</sup> mars 2024
Remise du bulletin de l'étape 2 (MOZAÏK) <i>(au plus tard le 15 mars 2024)</i>	Jeudi 29 février 2024
<b>Fin de l'étape 3</b>	<b>Vendredi 21 juin 2024</b>
Remise des notes	Au plus tard le mardi 25 juin 2024 à minuit
Remise du bulletin de l'étape 3 (MOZAÏK)	Au plus tard le mercredi 10 juillet 2024

## Horaire des élèves 2023-2024

HORAIRE DES ÉLÈVES	Préscolaire		Primaire	
	4 ans	5 ans	1 <sup>re</sup> , 2 <sup>e</sup> , 3 <sup>e</sup> année + Accueil 910, 920	4 <sup>e</sup> , 5 <sup>e</sup> , 6 <sup>e</sup> année, 591/691 + Accueil 930
Surveillance	7h55 à 8h23	7h55 à 8h23	7h55 à 8h05	
Début des cours A.M. (cloche)	8h23	8h23	8h05	
Récréation	8h23 à 8h43	8h23 à 8h43	10h14 à 10h34	9h11 à 9h31
Fin des cours A.M. (cloche)	11h38		11h38	
<b>Dîner</b>				
Début des cours P.M. (cloche)	12h53	12h53	12h53	
Récréation	15h01 à 15h21	15h01 à 15h21	13h58 à 14h18	12h55 à 13h15
SORTIE	15h23	15h23	15h23	
Surveillance de la sortie		jusqu'à 15h33		

❖ Un enfant qui n'a pas quitté à 15h33 et qui n'a pas d'autorisation de retourner seul à la maison sera dirigé vers le service de garde et des frais seront appliqués.

Mise à jour le 29 juin 2023